



Istruzioni per l'uso

● Introduzione

La ringrazio per la vostra scelta del nostro prodotto - si tratta di un high-tech, mentre è facile da usare Microscopio Digitale. Con questa unità potrete vedere un mondo unico e "più grande".

È facile da ingrandire francobolli, monete, carta moneta, piante, insetti, rocce e minerali, e molto di più.

Si consiglia la lettura di questo manuale prima di ottenere il meglio da questa unità.

Requisiti del Sistema di Computer:

- Windows 2000/XP/VISTA/WIN7&Mac
- P4 1.8 o superiore
- RAM: 256M
- Memoria Video: 32M
- Porta USB: 2.0
- Unità CD-ROM

● Specifiche Tecniche

Sensore d'immagine	1.3 Mega Pixels (interpolated to 2M)
Risoluzione di cattura fermo immagine	1600x1200, 1280x1024, 1280x960, 1024x768, 800x600, 640x480, 352x288, 320x240, 160x120
Risoluzione di cattura video	1600x1200, 1280x1024, 1280x960, 1024x768, 800x600, 640x480, 352x288, 320x240, 160x120
Gamma Focale	Fuoco manuale da 10mm a 500mm
Tasso Cornice	Max 30f/s sotto 600 Lus luminosità
Rapporto d'Ingrandimento	20x to 400x
Formato video	AVI
Formato foto	JPEG o BMP
Sorgente di luce	8 LED (regolabile con la ruota del controllo)
Interfaccia PC	USB2.0
Sorgente d'alimentazione	5V DC da porta USB
Sistema operativo	Windows2000/XP/Vista/Win7/ Mac
Lingua OSD	Inglese, Tedesco, Spagnolo, Coreano, Francese, Russo
Pacchetto software	MicroCapture con funzione di misura e calibratura
Dimensione	125mm (S) x 33mm (D)

- **Installa il software**

Collega il microscopio al Computer!! È necessario collegare il microscopio al computer prima dell'installazione del software.

Inserire il driver CD nel Lettore CD-ROM e verrà automaticamente visualizzata la seguente interfaccia:



1. Installa il driver cliccando su **install *Microscope Driver*** (installa *il Driver del Microscopio*)

L'Install Shield Wizard vi guiderà attraverso l'intero processo. Clicca sul pulsante "***Next (Avanti)***" per continuare.

2. Installa il software MicroCapture

Clicca sul ***MicroCapture software (Software MicroCapture)*** e quindi riavvia il sistema quando richiesto.

3. Potrete anche sfogliare il manuale d'utente in formato PDF e il contenuto del CD scegliendo il menu corrispondente.

Una Rapida Occhiata al Microscopio Digitale

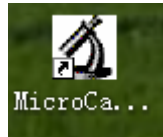


- 1/ Rimuovi il tappo protettivo di lente dal microscopio prima dell'uso.
- 2/ Usa la Focus ruote (RUOTA FUOCO) in modo da regolare il fuoco sul soggetto.
- 3/ Il Tasto di scatto (PULSANTE ISTANTANEA) consente all'utente di catturare istantanee col hardware; la cattura foto col software è discussa dopo in questo manuale.

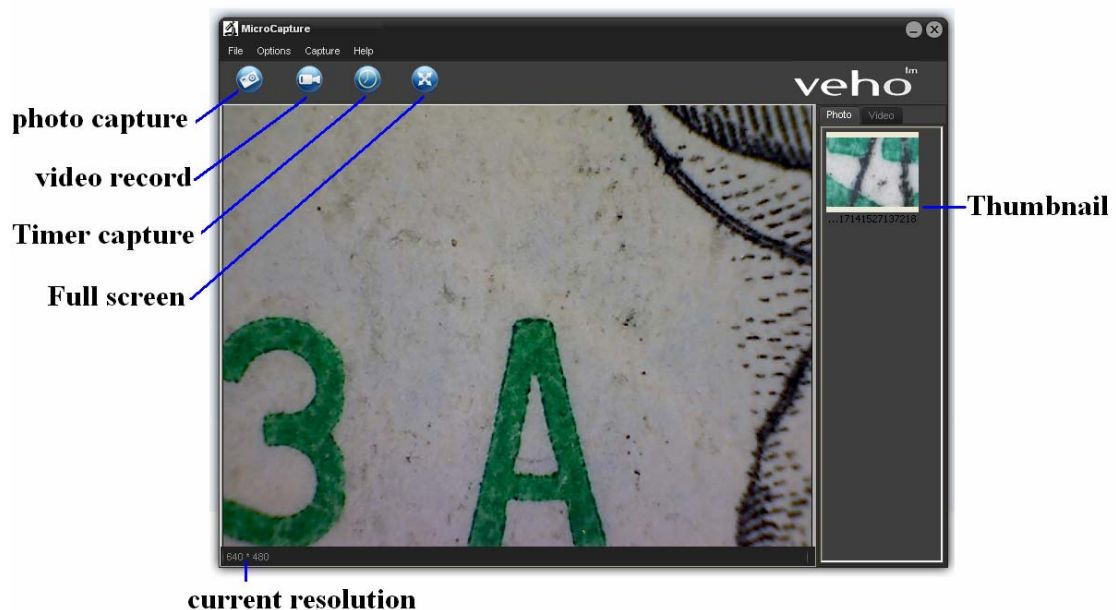
4/ La ruota del controllo di Luce permette di regolare la luminosità del LED

- **Avvia Microscopio**

Collega il tuo Microscopio alla porta USB del PC, avvia il software



cliccando sull'icona generata sul desktop dopo l'installazione e potrete vedere i seguenti schermi pop up.

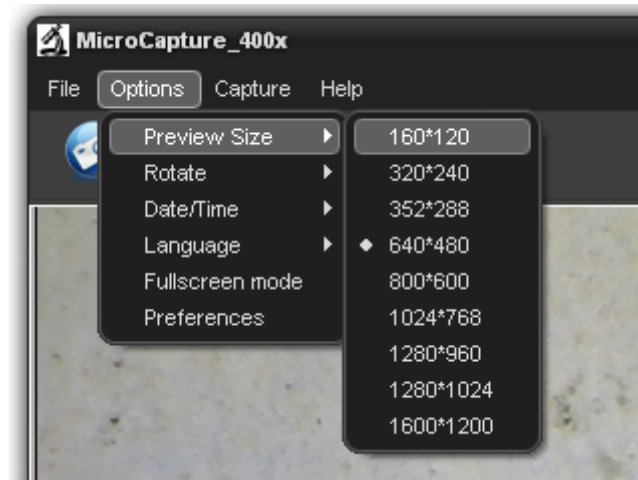


1. Quando il Microscopio è scollegato dalla porta USB del PC, lo schermo mostrerà "*No Device detected, please connect your Microscope directly to your PC USB port (Non Dispositivo rilevato, si prega di collegare il vostro Microscopio direttamente alla porta USB del PC).*"

**No Device detected, please
connect your Microscope
directly to your PC USB port.**

- **Cambia la dimensione d'anteprima**

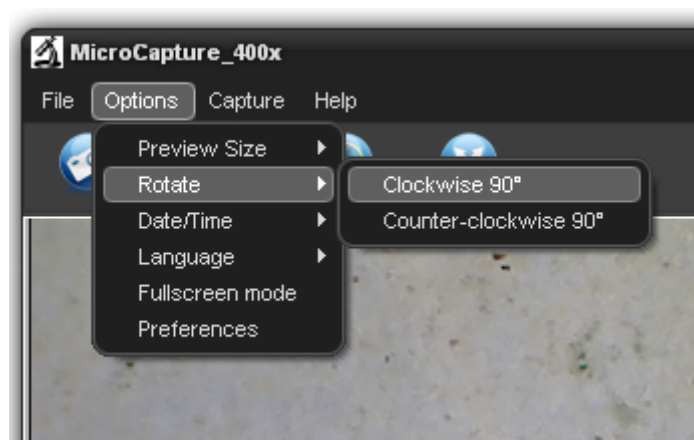
Potrete modificare la dimensione d'anteprima tramite la seguente operazione:



Nota: La dimensione della foto scattata è equivalente alla dimensione selezionata d'anteprima nel Options menu/Preview Size (Menu Opzioni/ Dimensione Anteprima).

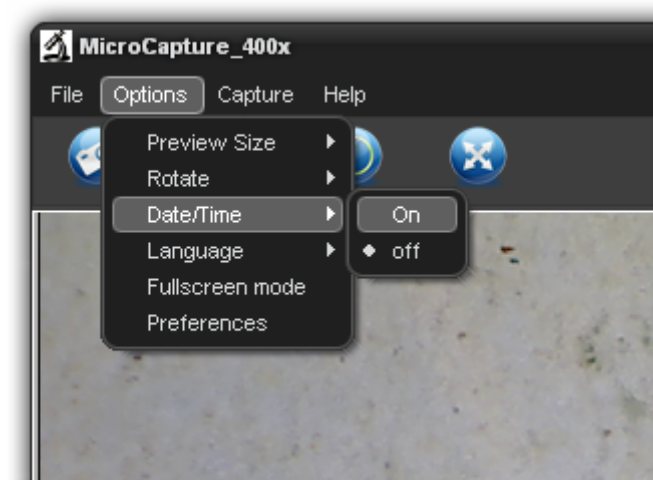
- **Ruota l'angolo dell'immagine di output**

Potrete ruotare l'immagine di output in senso orario e in senso antiorario.



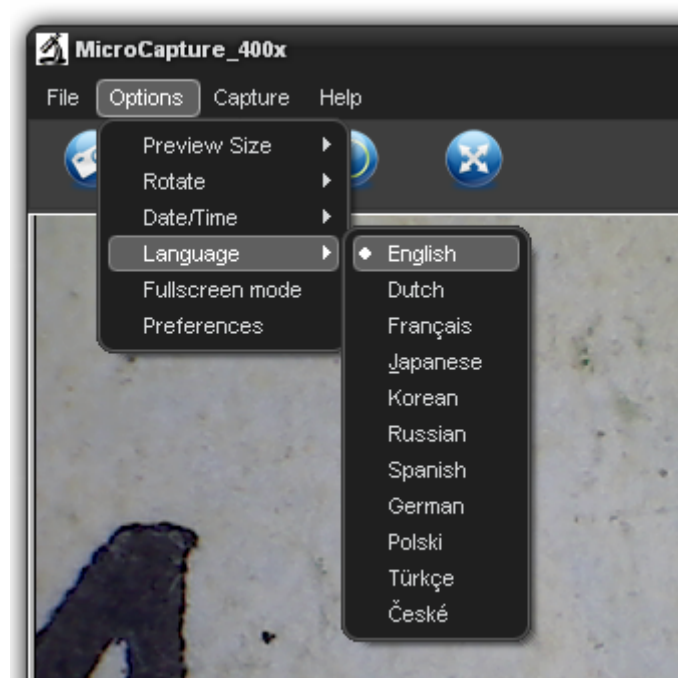
- **Date/Time (Data/Tempo)**

Potrete visualizzare o chiudere Date/Time (Data/Tempo) tramite la seguente operazione:



- **Language (Lingua)**

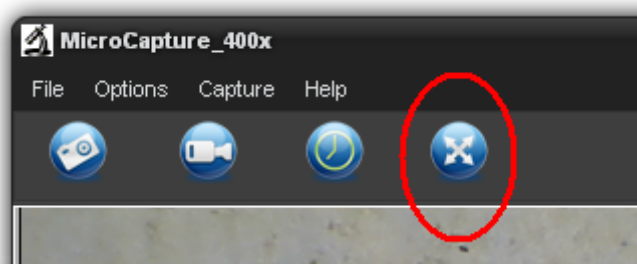
Potrete scegliere la lingua sullo Schermo Visualizzazione tramite la seguente operazione:



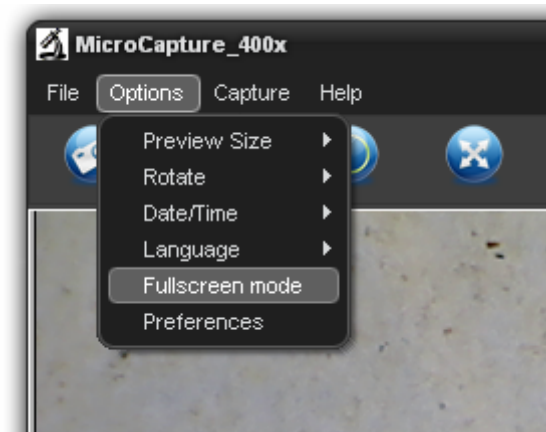
- **Full screen (Schermo Intero)**

1. Potrete entrare & uscire dal modo dello schermo intero tramite:

- 1) Fai doppio clic sull'area d'anteprima.
- 2) Clicca sull'icona dello schermo intero:

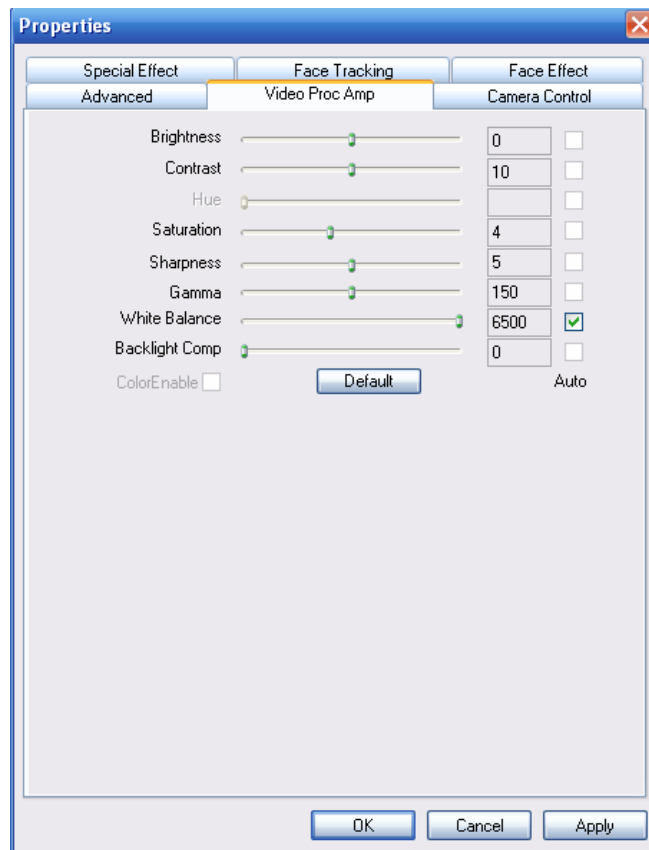
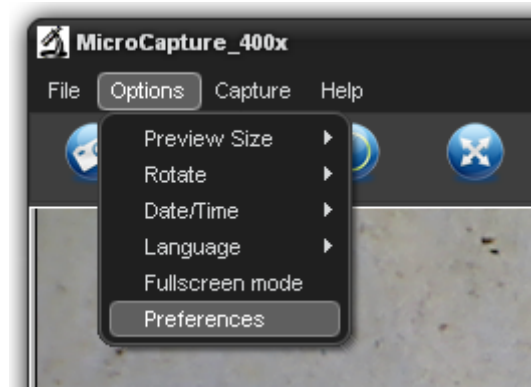


3) Scegli **Full screen mode (Modo dello schermo intero)** dal menu.



Quando nel modo dello schermo intero, fai clic sull'icona dello Schermo intero per spegnere e ripristinare le barre degli strumenti e i menu.

- **Preferences (Preferenze)**




Operazioni principali nel quadro delle preferenze includono luminosità, contrasto, saturazione, bilanciamento del bianco, ecc.

● **Cattura**

1. Cattura foto

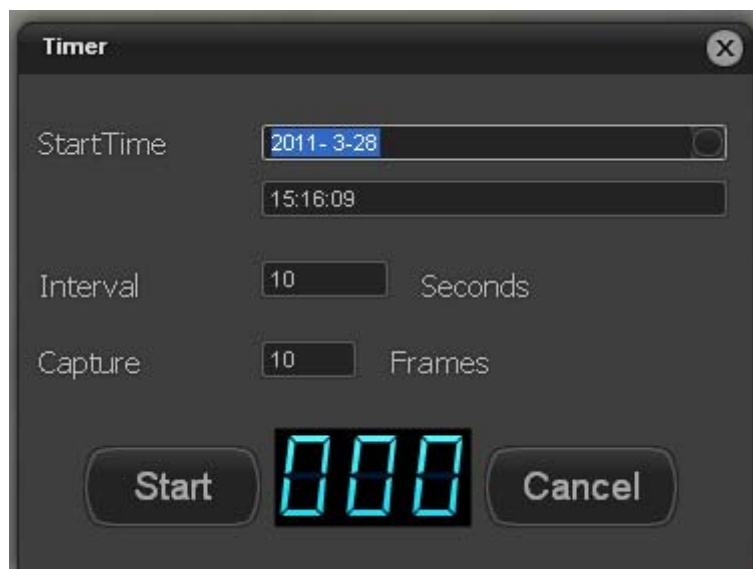
Potrete scattare le fotografie tramite uno dei seguenti metodi:

- 1) Clicca sul pulsante della fotocamera 
- 2) Scegli **Capture (Cattura)** e poi clicca su **Photo (Foto)**
- 3) Premi il pulsante F11

Le foto scattate vengono salvate automaticamente e le miniature delle immagini saranno disponibili sul lato destro dello schermo MicroCapture per ulteriori modifiche. Per le modifiche di foto, fai riferimento alle operazioni successive.

2. Timer

Click  , e l'interfaccia di setup Timer si apre nel modo seguente:




Mettere le configurazioni necessarie e quindi fare clic su Start, le foto saranno presi automaticamente.

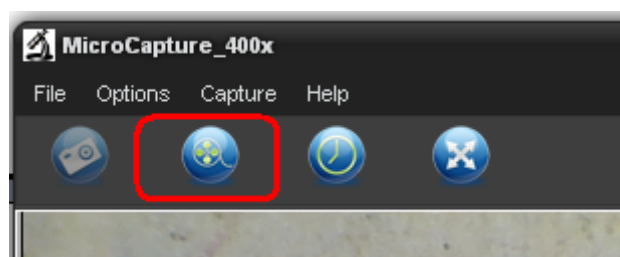
Si prega di notare che è necessario mettere un tempo futuro da cui iniziare la cattura.

3. Cattura video

Potrete registrare il video tramite uno dei due seguenti metodi:

- 1) Clicca sul pulsante della videocamera 
- 2) Scegli **Capture (Cattura)** e poi clicca su **Video (Video)**

Durante la registrazione, vi è un puntino rosso lampeggiante sul pulsante della videocamera.



Video viene salvato in formato AVI.

Ferma la cattura:

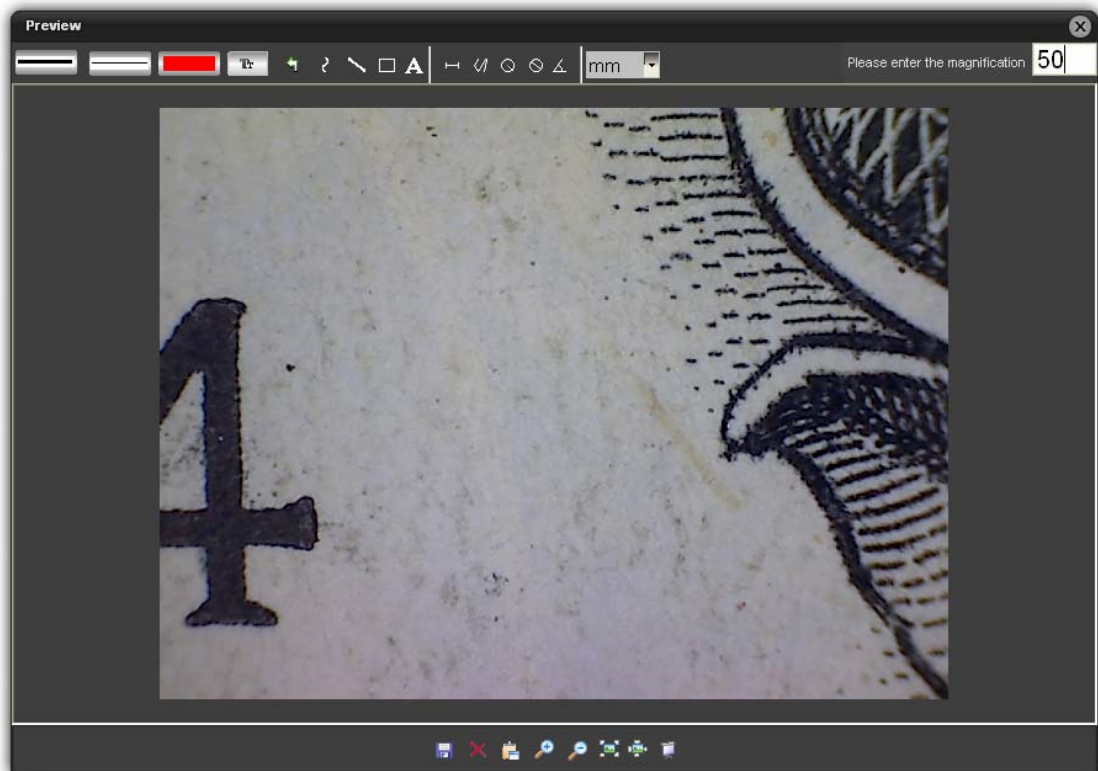
- 1) Fai clic sul pulsante lampeggiante della videocamera
- 2) Scegli **Capture (Cattura)** e poi clicca su **Stop capturing (Ferma la cattura)**

Nota: Si prega di notare che i pixel migliori per la cattura video è 640x480.

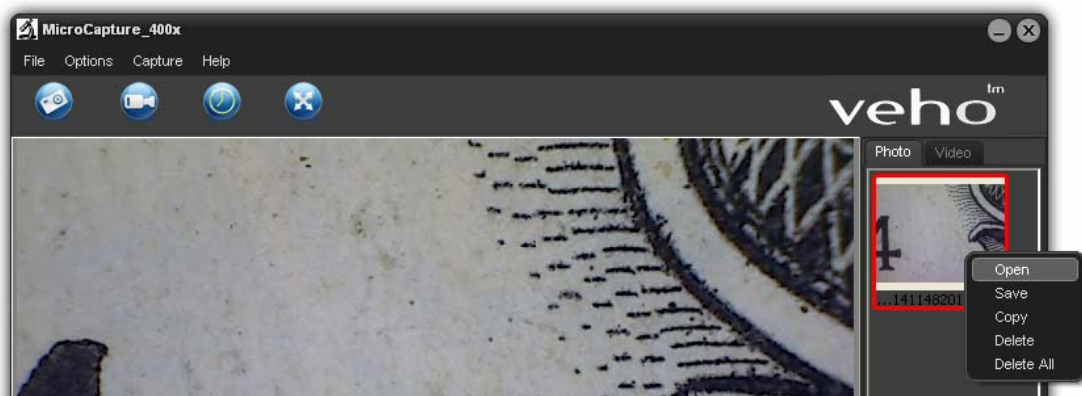
- **Modifica le foto**

- 1. Antepima le foto**

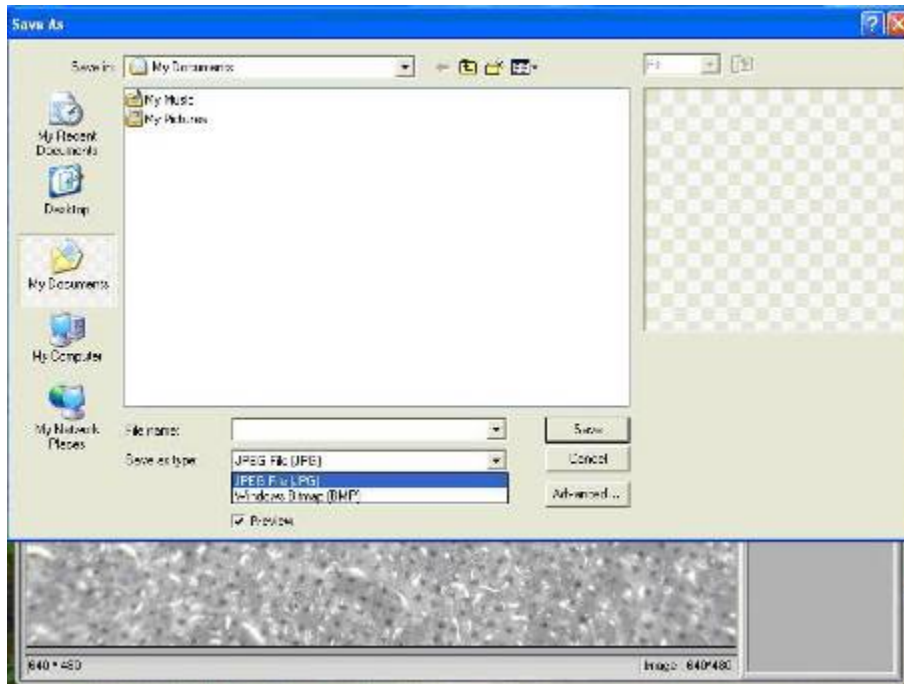
- 1) Cliccando su una miniatura verrà visualizzata l'immagine selezionata nell'area d'anteprima, con la sua dimensione visualizzata sulla sinistra nell'angolo in basso.
- 2) Potrete fare doppio clic sulla miniatura dell'immagine e una finestra indipendente d'anteprima apparirà come mostrato sotto:



2. Salva le foto



Potrete salvare le foto con un clic destro sulla miniatura e poi scegliere *Save (Salva)*.



Il file può essere salvato sia in jpeg che in bmp. La dimensione di jpeg in cui la fotografia che viene salvata è il massimo consentito per jpeg. Si può scegliere di ridurre le dimensioni regolando la qualità. Fai clic sul pulsante Avanzate per visualizzare e selezionare jpeg opzioni di salvataggio.

3. Elimina le foto

Cliccando col tasto destro e poi scegliendo **Delete (Elimina)**, potrete eliminare la foto selezionata

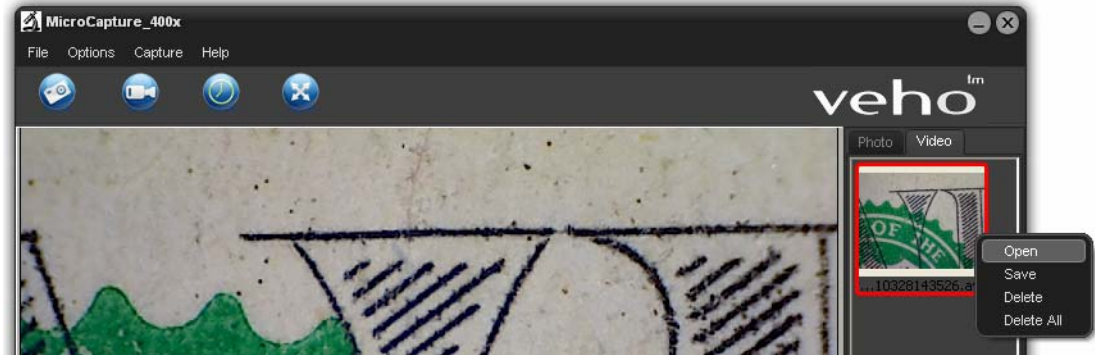
O, nella finestra indipendente d'anteprima potrete scegliere un'icona di eliminazione per eliminare la foto in anteprima.

4. Copia le foto

Fai clic destro sulla miniatura e poi scegli **Copy (Copia)**.

- **Modifica le foto**

Potrete fare clic destro sull'icona piccola del video elencata nella destra colonna e poi scegliere *Play (Play)*, *Copy (Copia)* e *Delete (Elimina)*, ecc.



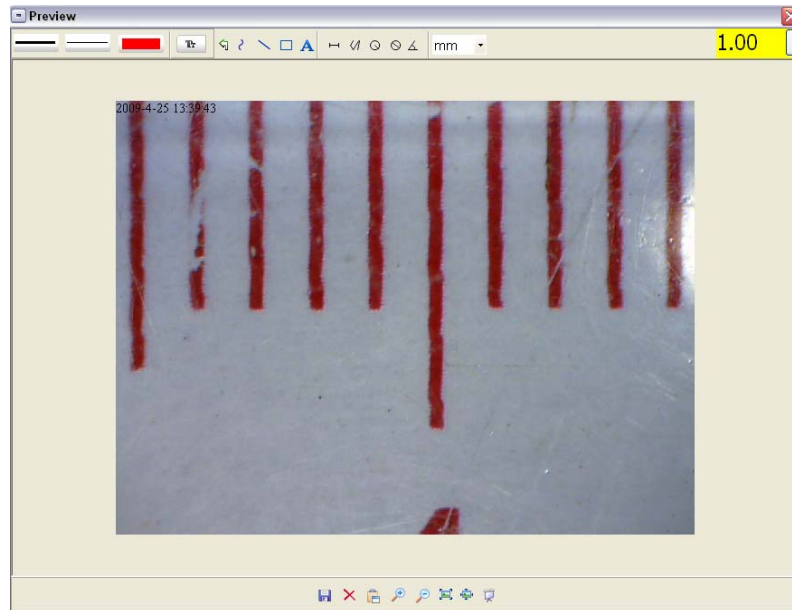
Come utilizzare la funzione di misurazione & calibratura

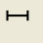
- 1 Metti il microscopio su un oggetto d'obiettivo, ad esempio un righello; ruota la ruota di fuoco per ottenere un fuoco chiaro.
- 2 Quando il fuoco è al punto più chiaro, scattare un'istantanea
- 3 Guarda la calibratura al basso-fondo della ruota di fuoco; annota il valore d'ingrandimento che corrisponde al marcatore d'indicatore sul corpo del microscopio come illustrato di seguito. Tale valore è l'ingrandimento in cui il fuoco è impostato e l'immagine è scattata. (Questo è molto importante, poiché solo con il rapporto d'ingrandimento annotato la dimensione dell'oggetto può essere elaborata in fasi successive!!)

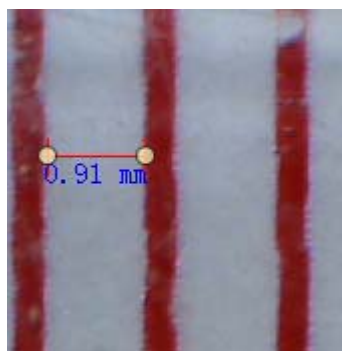
**Indicator
marker**




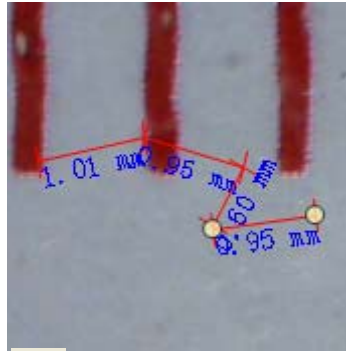
- 4 Apri la foto catturata facendo doppio clic sulla miniatura. Una finestra d'anteprima verrà aperta




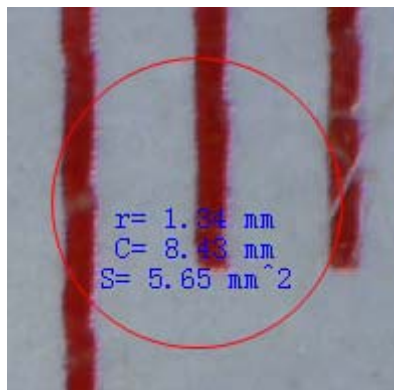
- 5 Inseri il rapporto d'ingrandimento annotato nella casella indicata nell'angolo destro in alto della finestra d'anteprima. (Si prega di notare che è necessario inserire il rapporto d'ingrandimento annotato su step3, altrimenti la misura non ha senso.)
- 6 Potrete misurare la dimensione dell'oggetto totale o parziale che avete scattato utilizzando le opzioni disponibili. Clicca sulle icone nella parte alta della finestra. Sono le seguenti opzioni:
- 1) Linea diretta: clicca , clicca sul tasto sinistro del mouse per scegliere un punto di partenza e trascinare il mouse a un punto finale, si noti che la misura viene visualizzata. Rilasciare il mouse quando fatto.

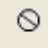


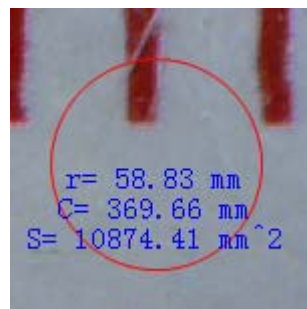
- 2) Multi-linea: clicca , clicca sul tasto sinistro del mouse per scegliere un punto di partenza e trascinare a un punto finale. Si noti che le misurazioni vengono visualizzate come si procede. Rilasciare il mouse quando fatto. Si può continuare a misurare dal precedente punto finale a un punto successivo e così via.



- 3) Circolo-raggio: clicca , clicca sul tasto sinistro per scegliere un punto di partenza per un cerchio, disegnare il cerchio a un punto finale, rilasciare il mouse, e il raggio del cerchio sarà visualizzato.

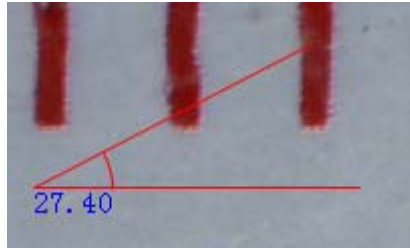












- 4) Circolo-diametro: clicca , clicca sul tasto sinistro per scegliere un punto di partenza per un cerchio, disegnare il cerchio a un punto finale, rilasciare il mouse, e il raggio del cerchio sarà visualizzato.



- 5) Angolo: clicca , clicca sul tasto sinistro per scegliere un punto di

partenza per un angolo, disegnare la linea a un altro punto e rilasciare il mouse per creare una linea per un angolo. Muovi il tuo mouse per mettere in evidenza un'altra linea dell'angolo, clicca sul tasto sinistro quando l'angolo è pronto. Il valore dell'angolo poi visualizzerà.



- 6) Unità: clicca  mm , potrete scegliere l'unità in cui i valori misurati visualizzano. Le unità disponibili includono: pixel / pollici / km / mt / mm / cm / micro
- 7 Altre operazioni che potrete effettuare sulla fotografia scattata includono:
- 1)  : metti i segni sulla foto scattata
 - 2)  : scegli il font, lo stile di font, la dimensione di font, ecc.
 - 3)   : disegna la linea, la finestra , ecc. sulla foto
 - 4)  : colore di linea
 - 5)  : spessore di linea
 - 6)  : tipo di linea
 - 7)  : operazione annullata

Nota:

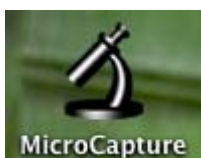
1. Il rapporto d'ingrandimento che si è permesso di inserire è da 20 a 400.
Non inserire alcun valore al di là di questo.
2. Il valore di misurazione elaborato dal software è solo per riferimento;
non può essere corretta al 100%.
3. La funzione di misurazione è disponibile solo per il Sistema Operativo Windows.

Istruzioni per il software Mac



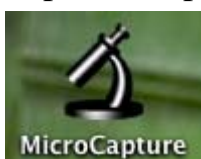
Parte I Come installare il software

Apri la cartella **mac** dal disco e copia **MicroCapture** al vostro desktop per l'uso quotidiano.



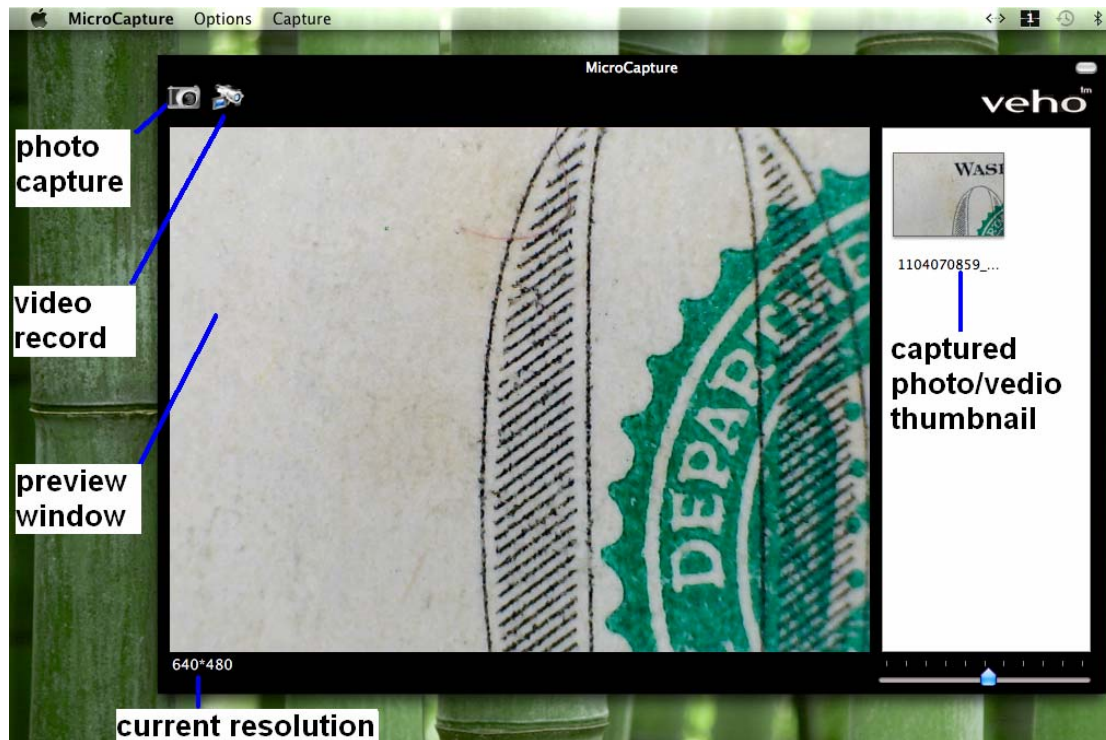
Parte II Come usare MicroCapture

1. Inserire il Microscopio nella porta USB del PC.
2. Fai doppio clic sull'icona MicroCapture per aprire la finestra MicroCapture. Il microscopio è ora pronto per l'uso.



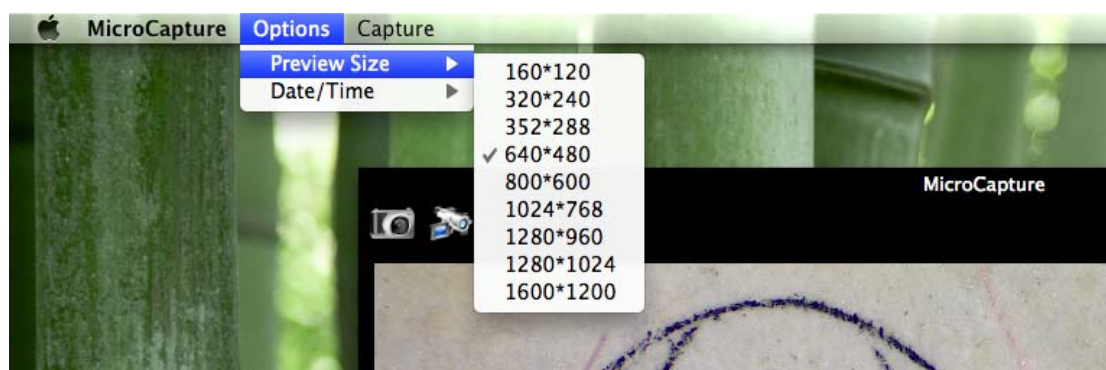
3. Anteprima

Alla finestra centrale, potrete vedere in anteprima l'oggetto ingrandito.



4. Cambia la risoluzione d'anteprima

Da **Options**, potrete scegliere la risoluzione d'anteprima. La risoluzione corrente verrà visualizzata nell'angolo sinistro in basso della finestra d'anteprima.

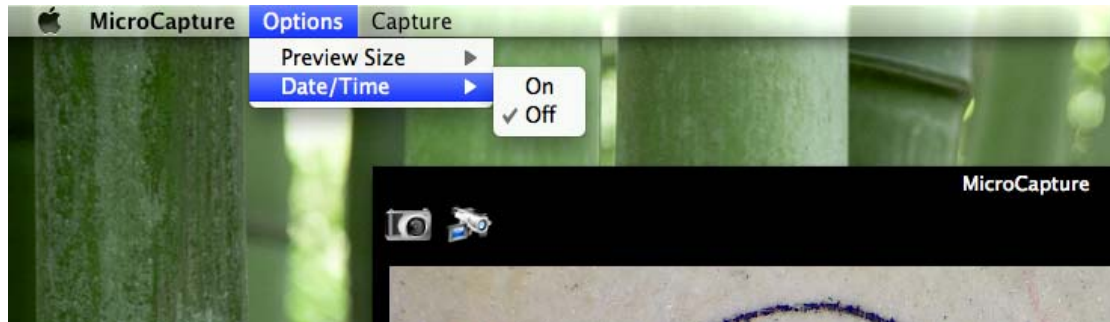


Si prega di notare che la dimensione della finestra d'anteprima rimane sempre a 640x480, ma la risoluzione corrente mostrerà nell'angolo

sinistro in basso.

5. Data/Tempo

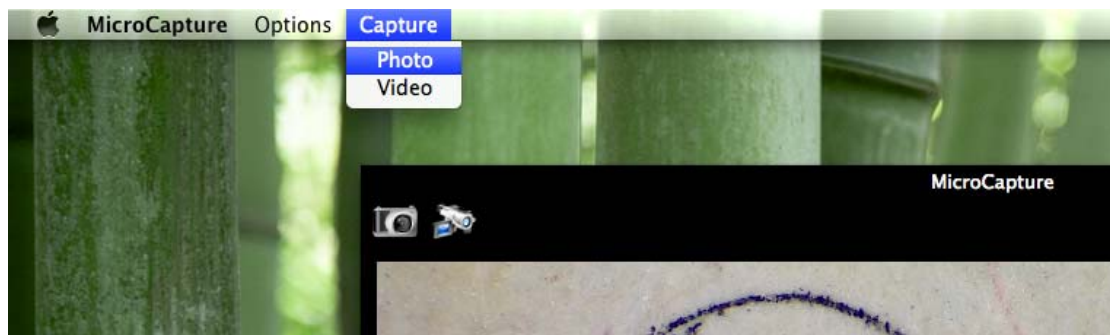
Da *Options*, potrete aprire e chiudere la data/tempo.



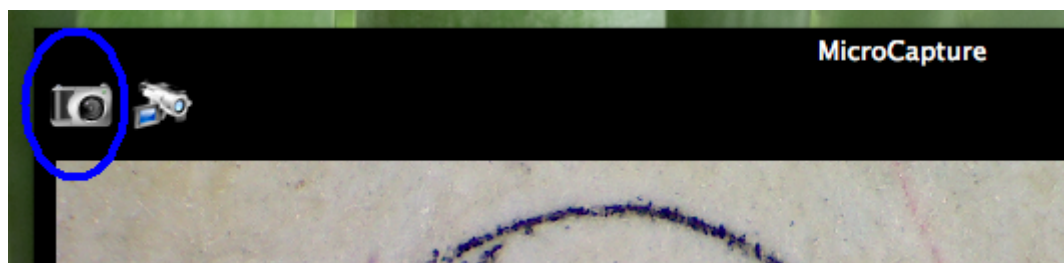
6. Cattura foto

Potrete catturare le foto tramite:

- 1) Scegliendo *Capture/Photo*



- 2) Cliccando sull'icona di cattura della foto



Le foto catturate verranno visualizzate come le miniature nella parte destra della finestra d'anteprima.

7. Cattura video

Potrete catturare il video tramite:

- 1) Scegliendo *Capture/Video*



- 2) Cliccando sull'icona di cattura del video



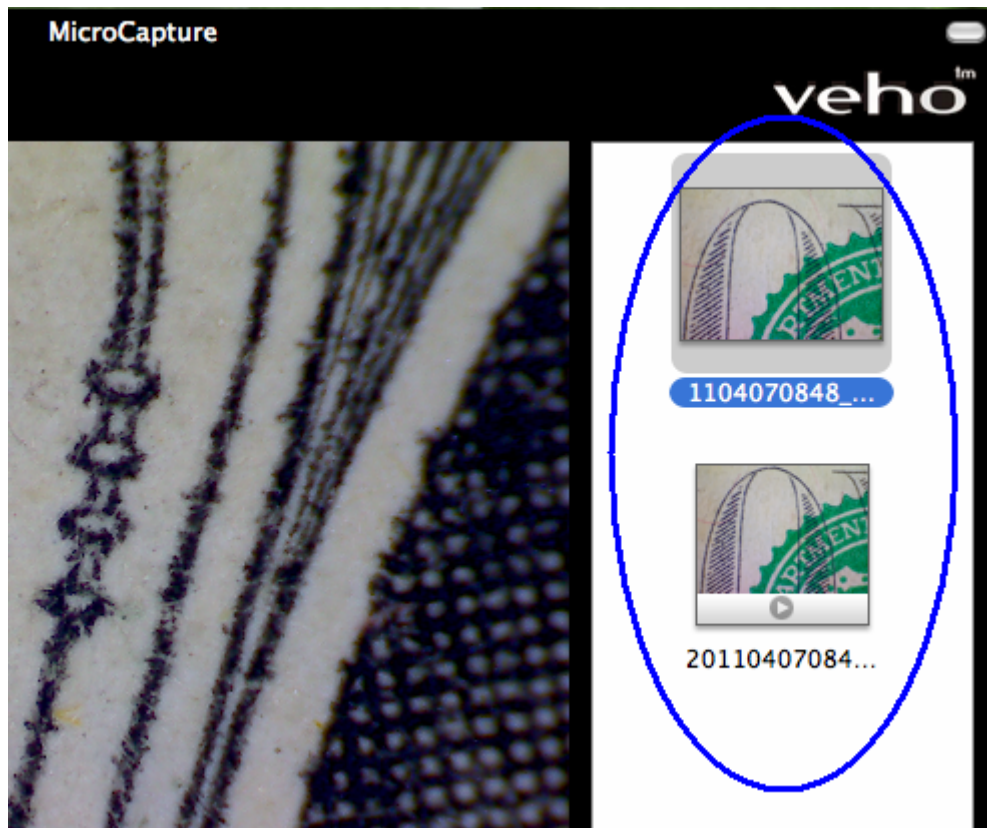
Nota: Dopo aver fatto clic sull'icona, l'icona di cattura video diventa rossa per indicare che il video sta registrando. Fai clic sull'icona rossa di nuovo, per interrompere la registrazione!!

I video catturati saranno visualizzate come le miniature nella parte destra della finestra d'anteprima sotto la scheda Video.

8. Modifica di Photo & Video

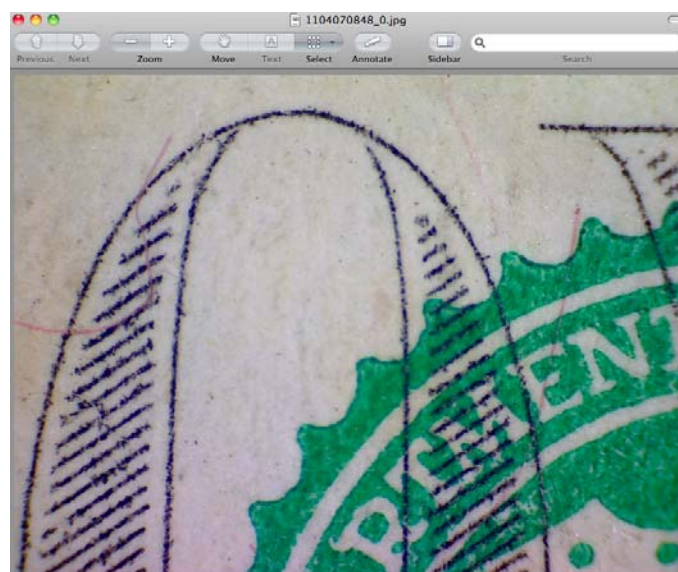
Foto & video catturati vengono visualizzati come le miniature sul lato

destro della finestra d'anteprima.



1) foto

Fai doppio clic su una miniatura di foto per aprire nella finestra principale d'anteprima



Potrete effettuare le operazioni come al solito fate nel sistema Mac.

2) Video

Fai clic su una miniatura di un video clip, il video verrà riprodotto automaticamente.

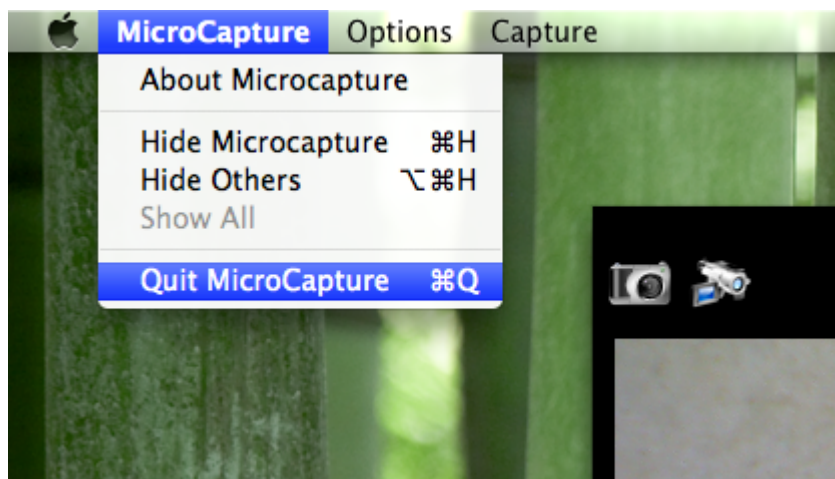
9. Informazione d'aiuto

Scegliendo **About MicroCapture**, potrete ottenere informazioni d'aiuto dal tuo agente locale.



10. Esci da MicroCapture

Scegli **Quit MicroCapture** come segue, potrete chiudere il software.



Sicurezza:

- Il Microscopio non è impermeabile, quindi tenerlo asciutto.
- Non utilizzarlo in luoghi umidi come bagni. Un ambiente asciutto manterrà la sua vita al massimo.
- Usare il Microscopio solo da -5°C a 50°C.
- I cambiamenti repentini di temperatura possono formare la rugiada all'interno del microscopio come entrare in una stanza calda in inverno freddo. Mettilo all'interno di una borsa o borsetta plastica per rallentare i cambiamenti di temperatura.
- Non puntare le lenti di Microscopio sul sole o sulla luce forte per un lungo tempo. La luce potente può danneggiare gli elementi elettronici sensibili alla luce.
- Evita di toccare le lenti.
- I LED bianchi che illuminano il campo d'obiettivo di Microscopio sono molto luminosi. Non fissare direttamente in questi LED perché possono essere danneggiati gli occhi.
- La shell plastica chiara di distanza prende a volte il materiale sporco o tossico da una superficie osservata al microscopio. Stai attento a non entrare in contatto con la pelle umana. Lava sempre con attenzione o disinfetta se necessario.
- Non scollegare il microscopio da porta USB quando i LED sono accesi. Ciò può causare la perdita di informazioni o il danno del circuito. Si prega di chiudere sempre MicroCapture e poi scollegare il Microscopio.

Per il supporto in Gran Bretagna si prega di visitare il nostro FAQ/tecnico e Download Center sul nostro sito.

Veho è un marchio registrato del commercio.

www.veho-world.com

o il supporto tecnico contatta:

technical@veho-world.com

